



ماده ۱۳ قانون جهش تولید دانش بنیان اعتبار مالیاتی تحقیق و توسعه دانشگاهی

جهش تولید با مشارکت مردم

دانشگاه‌ها در قانون جهش تولید دانش‌بنیان

واگذاری حقوق مالکیت فکری دستاوردهای پژوهشی دانشگاه‌ها به شرکت‌های دانش‌بنیان

ماده ۵

اعتبار مالیاتی سرمایه‌گذاری در توسعه زیست‌بوم دانش‌بنیان

بند ت
ماده ۱۱

اعتبار مالیاتی قراردادهای تحقیق و توسعه مشترک صنعت و دانشگاه

ماده ۱۳

تأسیس سازمان توسعه و سرمایه‌گذاری دانشگاه‌ها و مراکز آموزش عالی و پژوهشی

ماده ۱۴



عملکرد اعتبار مالیاتی تحقیق و توسعه در سال ۱۴۰۲

تعداد شرکت
مشمول



۵۲۷ شرکت

۳۹۳

دانش بنیان

۱۳۴

غیر دانش بنیان

تعداد پروژه
تأیید شده



۱۵۲۳

پروژه

سقف هزینه کرد در
سرفصل های مصوب



۴۲۰۰

میلیارد تومان

پروژه های دارای
پیشرفت



۹۳۱

پروژه

هزینه کرد کل
اعلامی به مالیات



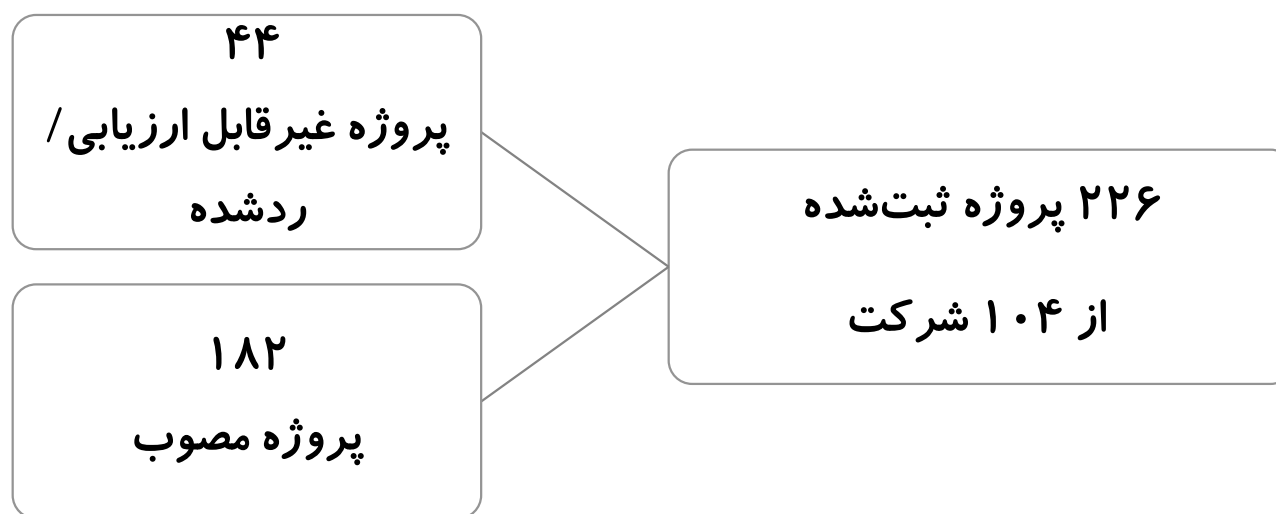
۱۳۷۳

میلیارد تومان

درخواست‌های اعتبار مالیاتی تحقیق و توسعه برای سال ۱۴۰۳

شرکت	پروژه پیشنهادی	
۴۰۰	۱۴۷۳	فراخوان اول
۵۴۸	۲۰۶۳	فراخوان دوم

درخواست‌های اعتبار مالیاتی تحقیق و توسعه ماده (۱۳) در سال ۱۴۰۳



درخواست‌های اعتبار مالیاتی تحقیق و توسعه ماده (۱۳) در سال ۱۴۰۳

مشکلات پروژه‌های غیرقابل ارزیابی

خارج از مصادیق دستورالعمل

رد نظام‌مند (ابعاد، اقدامات و خروجی پروژه غیردقیق و نامشخص)

رد نظام‌مند (خاتمه تحقیق و توسعه پروژه در سالیان گذشته)

خروج از فرایند (پروژه تکراری)

درخواست‌های تأیید شده اعتبار مالیاتی تحقیق و توسعه ماده (۱۳) در سال ۱۴۰۳



۲۲۶

پروژه درخواستی

۱۰۴

شرکت متقاضی



۱۸۲

پروژه تأییدی

۳۲۲/۵

میلیارد تومان

مبلغ مصوب

۸۰٪

نرخ تأیید

درخواست‌های تأیید شده اعتبار مالیاتی تحقیق و توسعه ماده (۱۳) در سال ۱۴۰۳

نام دانشگاه	تعداد پروژه
صنعتی شریف	۷
علوم پزشکی تبریز	۷
شیراز	۵
علوم پزشکی کاشان	۵
پیام نور کرمان	۴
صنعتی امیرکبیر	۴
علوم پزشکی ایران	۴



مفاد قانونی
اعتبار مالیاتی
تحقیق و توسعه

■ قانون جهش تولید دانش بنیان بند ب ماده (۱۱)

ماده ۱۱ بند ب- معادل هزینه انجام شده برای فعالیت‌های تحقیق و توسعه، به عنوان اعتبار مالیاتی با قابلیت انتقال به سنوات آتی به شرکت‌ها و مؤسسات متقاضی اعطا می‌شود و معادل آن از مالیات قطعی شده سال انجام هزینه مذکور یا سال‌های بعد کسر می‌شود. آیین‌نامه اجرایی این بند حداکثر ظرف سه ماه از تاریخ ابلاغ این قانون توسط وزارت امور اقتصادی و دارایی با همکاری معاونت علمی و فناوری رئیس‌جمهور، وزارت علوم، تحقیقات و فناوری و وزارت بهداشت، درمان و آموزش پزشکی تهیه می‌شود و به تصویب هیأت وزیران می‌رسد. مسئول نظارت بر اجرای این بند شورای

راهبری فناوری‌ها و تولیدات دانش بنیان است.



■ قانون جهش تولید دانش بنیان ماده (۱۳)

(۱۴۰۱/۲/۶)

ماده ۱۳ - با هدف توسعه ارتباط دانشگاه با صنعت، صنایع و واحدهای تولیدی دارای واحد تحقیق و توسعه که با یکی از واحدهای دانشگاهها و مراکز آموزش عالی و پژوهشی مرتبط، با اولویت استان محل استقرار آن صنعت یا واحد تولیدی، تفاهم نامه همکاری منعقد کنند، قراردادهای تحقیق و توسعه مربوط با این تفاهم نامه، مشمول مزایای طرح شده در بند «ب» ماده (۱۱) این قانون نیز می شود. همچنین تمامی دانشگاهها و مراکز آموزش عالی و پژوهشی موظفاند کارگروه ارتباط با صنعت و معدن را با حضور نمایندگان صنعت یا واحدهای تولیدی، با اولویت استان محل استقرار دانشگاهها و مراکز آموزش عالی و پژوهشی، تشکیل دهند.



آیین نامه و دستورالعمل اجرایی

(۱۴۰۱/۷/۴)

قراردادهای تحقیق و توسعه موضوع ماده (۱۳) قانون مذکور در چهارچوب ضوابط آیین نامه مشمول بهره‌مندی از اعتبار مالیاتی هستند.

(ماده ۱۱ آیین نامه اجرایی مصوب دولت)



<https://www.etebars14.ir/>

<https://daneshbonyan.isti.ir/>

شیوه‌نامه برخورداری از اعتبار مالیاتی برای قراردادهای تحقیق و توسعه با دانشگاه‌ها و مراکز آموزش عالی

مضوبه شورای راهبری فناوری‌ها و تولیدات دانش‌بنیان

شورای راهبری فناوری‌ها و تولیدات دانش‌بنیان در جلسه مورخ ۱۴۰۲/۱۰/۵ به استناد ماده (۱۳) قانون جهش تولید دانش‌بنیان، شیوه‌نامه برخورداری از اعتبار مالیاتی موضوع بند «ب» ماده (۱۱) قانون جهش تولید دانش‌بنیان برای قراردادهای تحقیق و توسعه با دانشگاه‌ها و مراکز آموزش عالی و پژوهشی را به شرح زیر تصویب کرد:

شیوه‌نامه برخورداری از اعتبار مالیاتی برای قراردادهای تحقیق و توسعه با دانشگاه‌ها و مراکز آموزش عالی و پژوهشی

ماده ۱: تعاریف

الف- مؤسسه: دانشگاه‌ها، مؤسسات و مراکز آموزش عالی و پژوهشی دارای مجوز از وزارت علوم، تحقیقات و فناوری یا وزارت بهداشت درمان و آموزش پزشکی یا سایر نهادهای ذی‌صلاح؛
ب- معاونت: معاونت علمی، فناوری و اقتصاد دانش‌بنیان ریاست جمهوری؛
پ- دبیرخانه: دبیرخانه تخصصی اعتبار مالیاتی مستقر در معاونت؛
ت- اعتبار مالیاتی: اعتبار مالیاتی تحقیق و توسعه موضوع بند (ب) ماده (۱۱) قانون جهش تولید دانش‌بنیان؛
ث- آیین‌نامه: آیین‌نامه اجرایی بند (ب) ماده (۱۱) قانون جهش تولید دانش‌بنیان موضوع تصویب‌نامه شماره ۱۱۷۳۰۵/ت/۶۰۲۳ مورخ ۱۴۰۱/۷/۴ هیئت وزیران؛
ج- دستورالعمل: دستورالعمل اجرایی بند (ب) ماده (۱۱) قانون جهش تولید دانش‌بنیان موضوع مضوبه شماره ۱۴۰۱/ش/۲۰۲۰ مورخ ۱۴۰۱/۱۰/۳۰ شورای راهبری فناوری‌ها و تولیدات دانش‌بنیان؛
چ- شرکت: صنایع یا واحدهای تولیدی که دارای واحد تحقیق و توسعه بوده و متقاضی انعقاد قرارداد تحقیق و توسعه با مؤسسه هستند؛
ح- پروژه تحقیق و توسعه: پروژه‌ای که در قالب قراردادهای تحقیق و توسعه فی‌مابین شرکت و مؤسسه

معیارهای تأیید پروژه تحقیق و توسعه

- مطابق آیین‌نامه و دستورالعمل اجرایی بند ب ماده ۱۱

سرفصل‌های مورد تأیید هزینه‌کرد تحقیق و توسعه

- مطابق آیین‌نامه و دستورالعمل اجرایی بند ب ماده ۱۱
- اضافه شدن سرفصل‌های هزینه‌کرد اختصاصی همکاری با دانشگاه

ضوابط و فرآیند ارزیابی

- مطابق آیین‌نامه و دستورالعمل اجرایی بند ب ماده ۱۱
- تفویض بخشی از اختیارات معاونت علمی در فرآیند ارزیابی هزینه‌کرد به رؤسای دانشگاه‌ها

معیارهای تأیید پروژه تحقیق و توسعه

خروجی‌های پروژه تحقیق و توسعه

انواع پروژه تحقیق و توسعه

تولید محصول
یا خدمت جدید

توسعه تجربی برای اکتساب دانش و نه توسعه تجاری

ارتقای محصولات
یا خدمات فعلی

فراتر از فعالیت‌های معمول و رایج توسعه‌ای شرکت
مستلزم مواجهه با چالش‌های فنی
تغییر فناوری موجود و به‌کارگیری فناوری‌های جدید

بهبود فرایندهای
تولید و عملیات

فراتر از فعالیت‌های معمول و رایج توسعه‌ای شرکت
مستلزم مواجهه با چالش‌های فنی
تغییر فناوری موجود و به‌کارگیری فناوری‌های جدید

معیارهای تأیید پروژه‌های تحقیق و توسعه

پروژه‌های تحقیق و توسعه شرکت‌ها برای برخورداری از اعتبار مالیاتی مطابق با معیارهای اعلام‌شده **مطابق** مفاد ۱ و ۶ آیین‌نامه و ماده ۳ دستورالعمل اجرایی بند (ب) ماده (۱۱) قانون جهش تولید دانش‌بنیان ارزیابی می‌شود و با تأیید دبیرخانه، مشمول اعتبار مالیاتی خواهد بود.

فناورانه

نوآورانه

نظام‌مند



وزارت علم، تحقیقات و آموزش
سازمان تحقیقات، آموزش و ترویج



نمونه پروژه‌های همکاری فناورانه تأیید شده

مهندسی معکوس و توسعه دانش فنی موتور ...

توسعه دانش فنی و تولید کاتالیزورهای در مقیاس آزمایشگاهی

تولید ماده مورد استفاده در صنایع تایر در مقیاس آزمایشگاهی

توسعه دانش فنی داروی نسل جدید بیماری



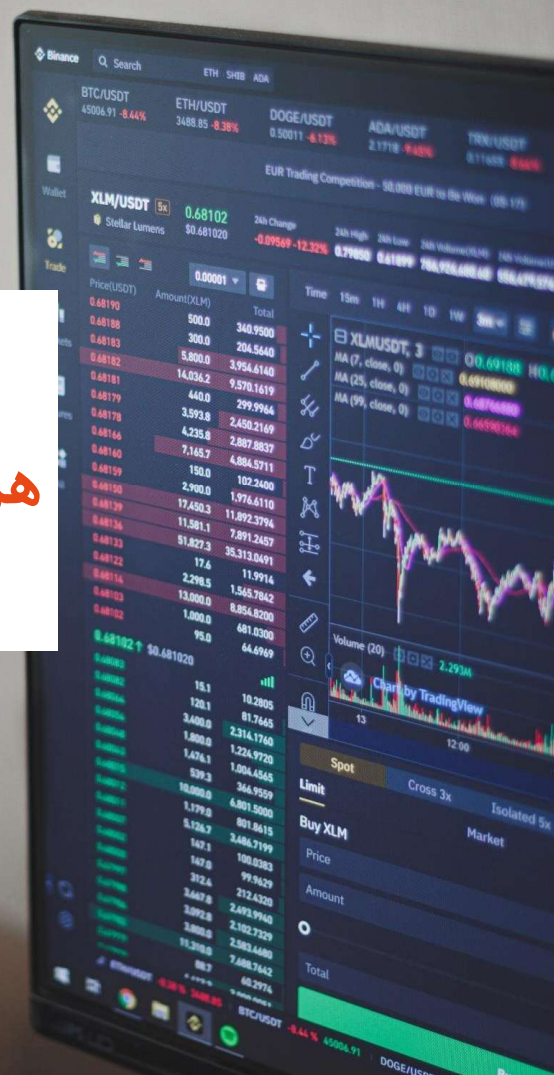
نمونه پروژه‌های همکاری فناورانه تأیید نشده

پروژه مطالعه بازار صادراتی محصول یک شرکت در کشورهای اروپایی

بازطراحی و مطالعه فنی و اقتصادی روش‌های طراحی و ساخت کف‌های صنعتی سالن‌ها

مطالعه و امکان‌سنجی فناوری‌های تولید ماده

سرفصل‌های
هزینه کرد مورد قبول
تحقیق و توسعه



سرفصل‌های هزینه‌کرد مورد پذیرش بر اساس دستورالعمل بند (ب) ماده ۱۱ قانون جهش تولید دانش‌بنیان

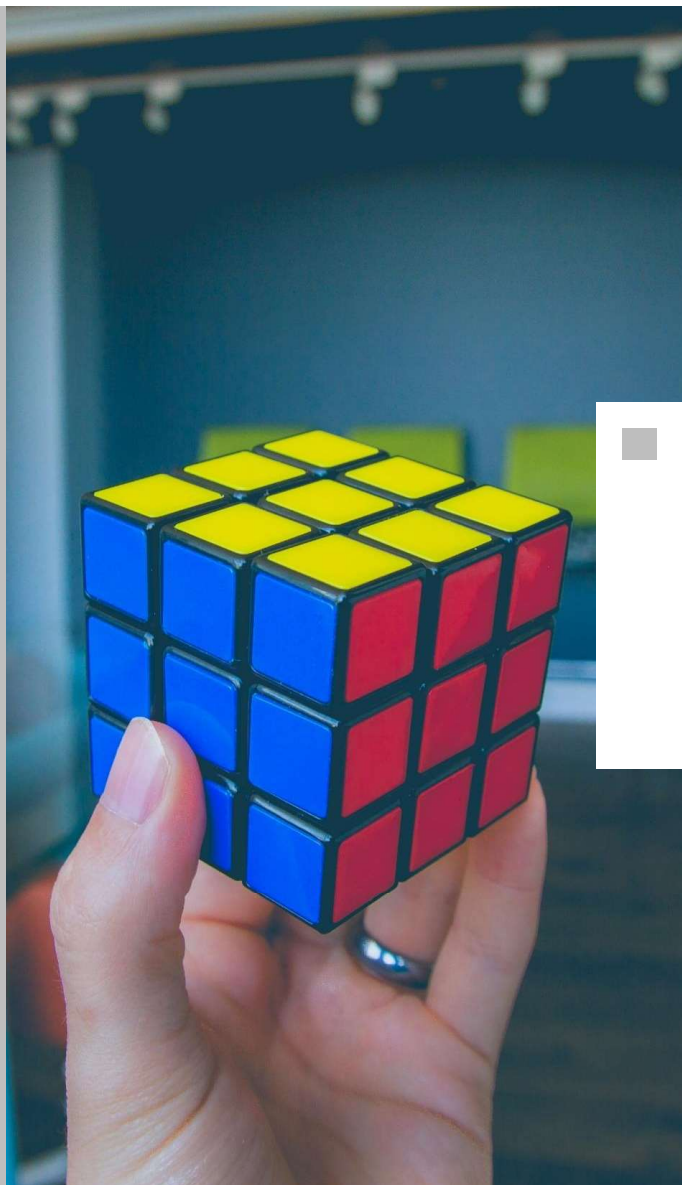
خرید زمین و ساختمان یا احداث آن	• جزء سرفصل‌های مورد پذیرش هزینه‌کرد تحقیق و توسعه نیست .
هزینه خرید و نگهداری خودرو	• صرفاً در صورتی که برای مهندسی معکوس و اجرای پروژه به کار رود، به میزان استهلاك سالانه قابل تأیید است.
هزینه خرید ماشین‌آلات و تجهیزات	• به میزان استهلاك سالانه به عنوان هزینه‌کرد تحقیق و توسعه قابل تأیید است.
هزینه‌کرد نیروی انسانی	• صرفاً نیروی انسانی مستقیم بخش تحقیق و توسعه مورد تأیید است.
هزینه خرید مواد اولیه و اجزا و قطعات	• صرفاً به میزانی که در پروژه استفاده شده است.
هزینه خرید اقلام اداری	• مانند کامپیوتر، تلویزیون و مبلمان اداری به عنوان سرفصل هزینه‌کرد تحقیق و توسعه مورد پذیرش نیست .
هزینه آزمون‌ها و تست‌ها	• هزینه استانداردهای تخصصی محصولات و خدمات و هزینه‌های ثبت پتنت بین‌المللی مورد قبول است.

سرفصل‌های هزینه کرد قابل قبول اختصاصی همکاری فناورانه با دانشگاه‌ها

سرفصل هزینه	توضیحات
هزینه‌های سربار دانشگاه	تا سقف حداکثر ۲۰٪ مبلغ قراردادهای تحقیق و توسعه بین صنایع و واحدهای تولیدی و دانشگاه‌ها و مراکز آموزشی عالی و پژوهشی
هزینه‌های راهبری و اجرای پروژه به مجری	حداکثر تا سقف ۲۰٪ مبلغ
هزینه‌های نیروی انسانی درگیر در پروژه	حقوق و دستمزد نفرات تحقیق و توسعه شامل مجری پروژه؛ پژوهشگر پسادکتر، دانش‌آموخته و دانشجوی دکتر، دانش‌آموخته و دانشجوی کارشناسی ارشد و بر اساس آیین‌نامه استخدامی اعضای هیئت علمی و غیرهیئت علمی مصوب هیئت امنای مؤسسه و تعرفه‌های بنیاد ملی علم ایران به صورت سالانه تعیین می‌شود.

سرفصل‌های هزینه کرد قابل قبول اختصاصی همکاری فناورانه با دانشگاه‌ها

سرفصل هزینه	توضیحات
هزینه تست و آزمون برای پروژه	بر مبنای تعرفه‌های خدمات شبکه آزمایشگاهی فناوری‌های راهبردی قابل پذیرش است. اگر در تعرفه نباشد با اعلام معاون پژوهشی مؤسسه و با تأیید کارگروه، مشمول اعتبار مالیاتی خواهد بود.
هزینه تجهیزات	پس از تأیید دبیرخانه به میزان استهلاك سالانه از اولین سال مالی پس از نصب و راه‌اندازی تا سال پایان پروژه، مشمول اعتبار مالیاتی است.



■ نحوه ثبت
درخواست و
ارزیابی

فراخوان‌های دریافت طرح تحقیق و توسعه

فراخوان عمومی (معمولاً ۲ بار در سال)

فراخوان مسئله‌محور (در طول سال)

فراخوان همکاری فناورانه قابلیت‌محور (در طول سال)

فراخوان دانشگاه‌محور (در طول سال)

فرایند ارزیابی و تأیید

دانشگاه

۱- تعامل با شرکت متقاضی، تعریف طرح و تکمیل پرسشنامه

شرکت متقاضی

۲- ایجاد پروفایل و ارائه پروژه‌های تحقیق و توسعه در سامانه

etebbar14.ir

معاونت علمی ریاست جمهوری

۳- ارزیابی و تصویب موضوعات پروژه‌های تحقیق و توسعه (۲ ماه)

شرکت متقاضی و دانشگاه

۴- ارائه اقلام هزینه‌کرد (تا ۱ ماه پس از پایان سال مالی)

سازمان امور مالیاتی

۷- راستی‌آزمایی هزینه‌کرد اعلامی با بررسی اسناد هزینه‌ای معتبر و کسر میزان هزینه‌کرد تحقیق و توسعه نهایی از سرجمع مالیات عملکرد

شرکت متقاضی

۶- اعلام هزینه‌های مصوب در جداول مخصوص اعتبار مالیاتی قانون جهش در اظهارنامه

معاونت علمی ریاست جمهوری

۵- ارزیابی پروژه و هزینه‌کردهای انجام‌شده و اعلام هزینه مصوب به شرکت متقاضی و سازمان امور مالیاتی (تا ۴ ماه پس از پایان سال مالی)



وزارت علم، تحقیقات و آموزش عالی
معاونت علمی ریاست جمهوری

دسترسی سایت اعتبار ۱۴

← → ↻ etebar14.ir

آدرس وبگاه اعتبار ۱۴

سامانه ارائه اطلاعات پروژه های تحقیق و توسعه مشمول اعتبار مالیاتی

****آخرین فراخوان سال ۱۴۰۳****
مهلت ارسال تا پایان آبان

با هدف جهت دهی حمایت‌های مالیاتی به سمت توسعه نوآوری و اقتصاد دانش‌بنیان بر اساس بند (ب) ماده (۱۱) قانون جهش تولید دانش‌بنیان شرکت‌های دارای فعالیت‌های تحقیق و توسعه از اعتبار مالیاتی برخوردار می‌شوند. به این نحو که معادل هزینه‌های انجام شده در پروژه‌های تحقیق و توسعه به عنوان اعتبار مالیاتی با قابلیت انتقال به سنوات آتی به شرکت‌های دارای پروانه بهره‌برداری یا مجوز فعالیت از مراجع ذی‌ربط اعطا می‌شود و معادل آن از مالیات بر عملکرد مربوط به سال انجام هزینه مذکور یا سال‌های بعد کسر می‌شود.

پروژه تحقیق و توسعه مشمول اعتبار مالیاتی مجموعه‌ای از فعالیت‌های فناورانه است که سطح فناوری محصولات، خدمات یا فرآیندهای حاصل از پروژه‌های تحقیق و توسعه باید در حوزه فناوری‌های بالا یا متوسط به بالا منطبق با فهرست کالاهای و خدمات دانش بنیان یا معیارهای تفصیلی منتشر شده برای کالاهای و خدمات دانش بنیان باشد. همچنین لازم است محصولات، خدمات یا فرآیندهای حاصل از آن در سطح صنایع مربوطه در کشور جدید باشد. هزینه‌کرد در پروژه‌های تایید شده مطابق آیین‌نامه و دستورالعمل اجرایی این برنامه در سرفصل‌های فضای کار اختصاصی تحقیق و توسعه، ماشین‌آلات و تجهیزات، نیروی انسانی، مواد اولیه و قطعات مصرفی، تاییدیه‌ها و استانداردها و همکاری فناورانه به عنوان هزینه‌کرد تحقیق و توسعه مورد پذیرش خواهد بود.

برای برخورداری از اعتبار مالیاتی تحقیق و توسعه شرکت‌های متقاضی باید پروژه‌های تحقیق و توسعه پیشنهادی خود را در قالب تعیین شده ارسال نمایند. پس از تایید پروژه توسط دبیرخانه، شرکت در پایان سال مالی هزینه‌کرد مربوط به پروژه در سرفصل‌های مورد پذیرش را به همراه اسناد مالی اظهار می‌کند. دبیرخانه با ارزیابی پیشرفت پروژه و اسناد ارائه شده میزان هزینه‌کرد در پروژه‌های مصوب را تعیین کرده و به سازمان امور مالیاتی اعلام می‌نماید.

کاتالوگ معرفی اعتبار مالیاتی تحقیق و توسعه از اینجا قابل دسترسی است.
آیین نامه بند ب ماده ۱۱ از اینجا قابل دسترسی است.
دستور العمل اجرایی بند ب اعتبار مالیاتی از اینجا قابل دسترسی است.
شیوه نامه برخورداری از اعتبار مالیاتی برای قراردادهای تحقیق و توسعه با دانشگاه/مراکز آموزش عالی (ماده ۱۳ قانون جهش تولید دانش بنیان) از اینجا قابل دسترسی است.
بیش نویسی پرسشنامه طرح های تحقیق و توسعه از اینجا قابل دسترسی است.
پرسشنامه همکاری فناورانه از اینجا قابل دسترسی است.
فرم تمهیدنامه از اینجا قابل دسترسی است.
لیست تمامی مدارک مورد نیاز جهت بازگذاری در سامانه از اینجا قابل دسترسی است.
سوالات متداول از اینجا قابل دسترسی است.

ارتباط با مرکز تماس اعتبار مالیاتی: ۰۲۱۹۱۰۰۸۱۰۰ داخلی ۴

ورود به سامانه ثبت درخواست راهنمای تکمیل پرسشنامه اعتبار مالیاتی مراکز دانشگاهی اعتبار مالیاتی سرمایه گذاری

فایل‌های مورد نیاز

ورود به سامانه برای طرح‌های دانشگاهی

بارگذاری پرسشنامه تخصصی همکاری فناوریانه تکمیل شده توسط مجری پروژه

پرسشنامه تخصصی پروژههای همکاری فناوریانه برنامه اعتبار مالیاتی

۱


رئاست جمهوری
معاونت علمی، فناوری و اقتصاد دانش بنیان

برنامه اعتبار مالیاتی تحقیق و توسعه سال ۱۴۰۳

پرسشنامه تخصصی پروژههای همکاری فناوریانه

عنوان پروژه همکاری فناوریانه

نام مجری

موضوع

اهداف

خروجی نهایی

مشخصات و سوابق مجری پروژه

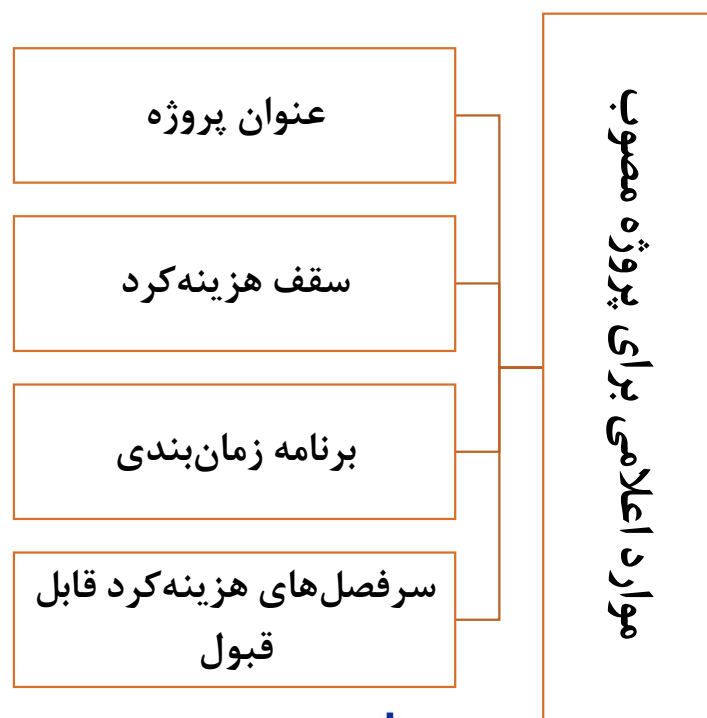
برنامه تجاری سازی یا پیاده سازی
نتایج پروژه

جزئیات هزینه کرد

برنامه زمان بندی



ارزیابی پروژه توسط دبیرخانه برنامه در معاونت علمی ریاست جمهوری از طریق ارجاع به داوران فنی



ثبت اقلام و مستندات مالی هزینه کرد در سامانه توسط شرکت

نیروی انسانی (هزینه کرد) (°)

تجهیزات/ماشین آلات (هزینه کرد) (°)

مواد اولیه، اجزاء و قطعات (هزینه کرد) (°)

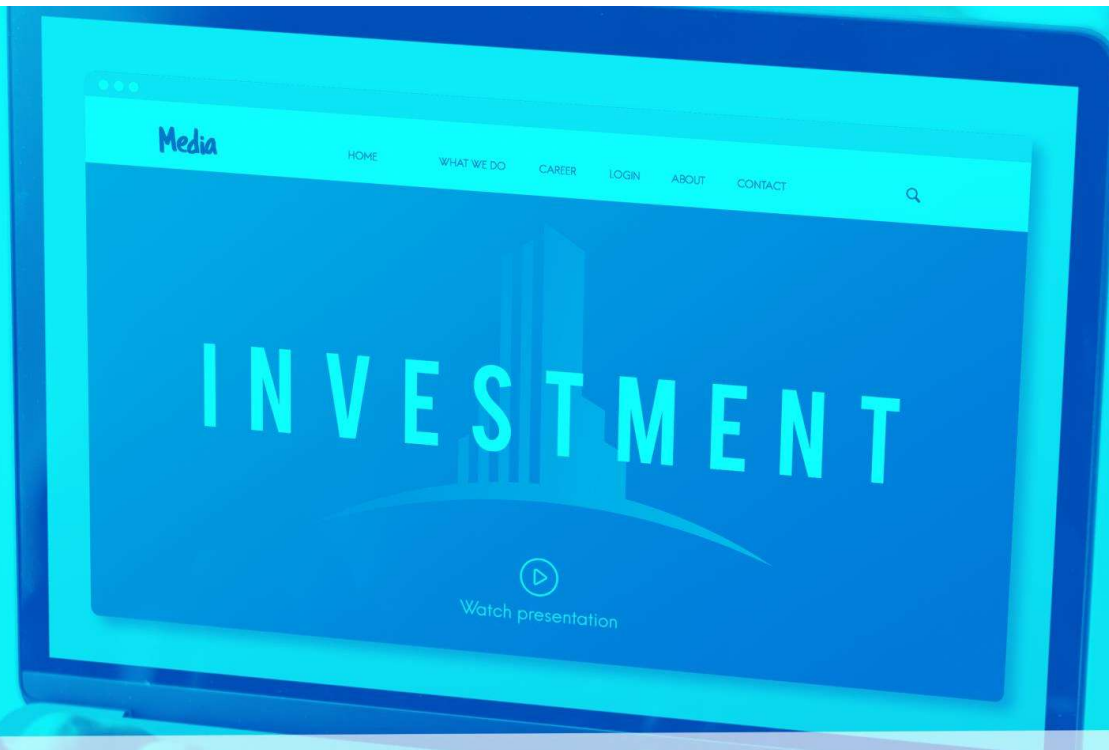
تست ها و تاییدیه های فنی (هزینه کرد) (°)

قرارداد های برون سپاری (هزینه کرد) (°)

سایر هزینه ها (هزینه کرد) (°)

ارزیابی هزینه کرد و اعلام اعتبار مالیاتی به سازمان امور مالیاتی

- دبیرخانه در صورت نیاز از طریق بازدید حضوری، پیشرفت پروژه تحقیق و توسعه مطابق برنامه زمانی اعلام شده را پس از اتمام فازهای پروژه یا در پایان سال مالی ارزیابی می کند.
- مجری پروژه موظف است در تمامی مراحل ارزیابی، امکان بازدید حضوری را فراهم کند.
- به منظور اطمینان از تحقق نتایج و دستاوردهای قراردادهای تحقیق و توسعه با شرکت، دبیرخانه تا یک سال پس از پایان پروژه می تواند نتایج ناشی از تجاری سازی و پیاده سازی پروژه را ارزیابی کند.



اعتبار مالیاتی سرمایه گذاری

در طرح های توسعه زیست بوم دانش بنیان

تبصره ماده (۲) آیین نامه اجرایی
بند «ت» ماده (۱۱) قانون جهش تولید دانش بنیان

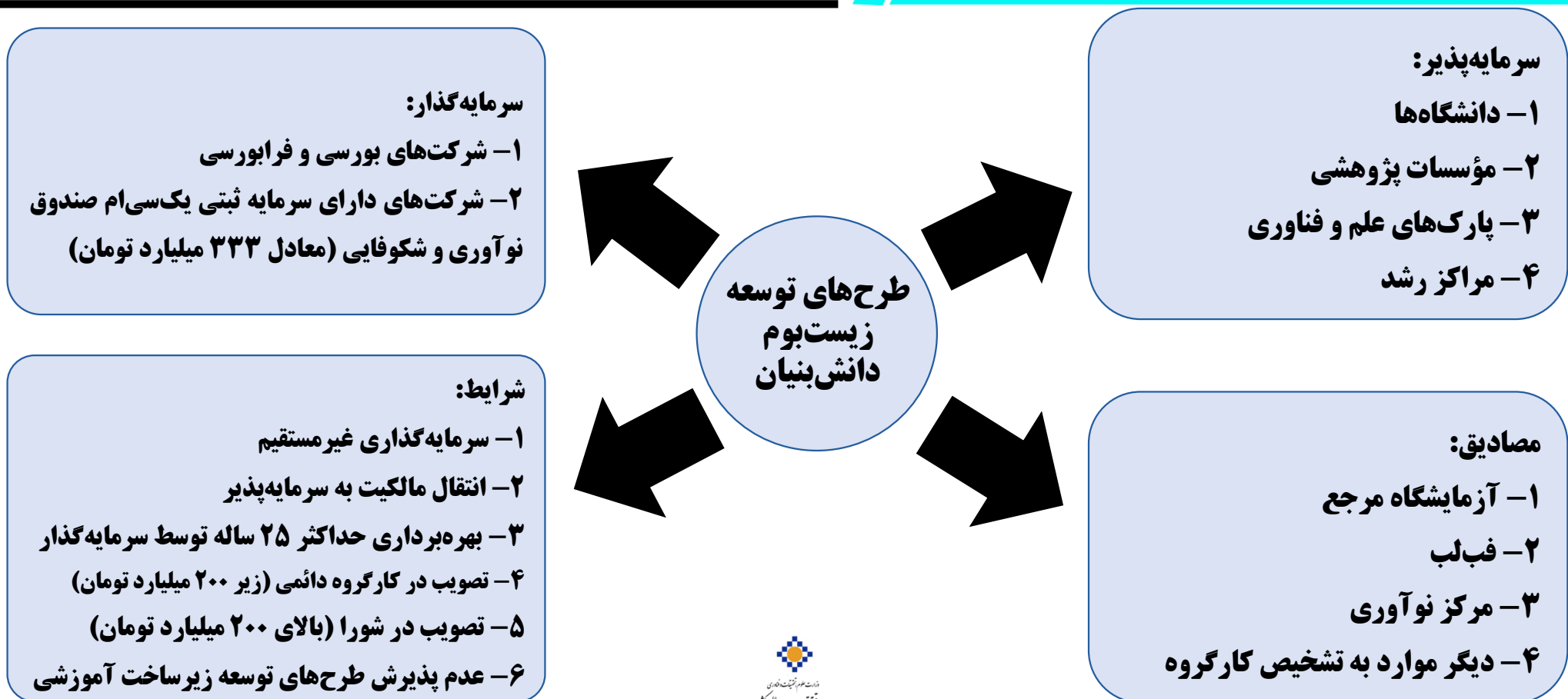
تبصره توسعه زیست‌بوم

ماده ۲: به منظور حمایت از تعمیق فناوری و استفاده حداکثری از توان شرکت‌های دانش‌بنیان، با رعایت موارد زیر تعیین مصادیق سرمایه‌گذاری و توسعه سازوکارهای متناسب با زیست‌بوم نوآوری توسط شورا انجام می‌شود:

۱. هزینه‌کرد مرتبط با خرید زمین، ساختمان یا احداث آن و هزینه‌های عمرانی عمومی از قبیل تسطیح، دیوارکشی، محوطه‌سازی و راهسازی و خرید خودرو به عنوان سرمایه‌گذاری مورد تأیید نیست.

تبصره: سرمایه‌گذاری برای توسعه زیست‌بوم نوآوری اعم از آزمایشگاه‌های مرجع در دانشگاه‌ها، مؤسسات پژوهشی، پارک‌های علم و فناوری و مراکز رشد مورد تأیید وزارتخانه‌های علوم، تحقیقات و فناوری و بهداشت، درمان و آموزش پزشکی در صورتی که مالکیت آن به دانشگاه‌ها، مؤسسات پژوهشی، پارک‌های علم و فناوری و مراکز رشد مربوطه منتقل شود، از شمول این بند مستثنی است و هزینه‌کرد مرتبط با این بند نیز با تأیید شورا مشمول مصادیق سرمایه‌گذاری مورد تأیید این آیین‌نامه است.

بند «ت» ماده (۱۱) - اعتبار مالیاتی سرمایه‌گذاری مرتبط با زیست‌بوم



نمونه طرح‌های توسعه زیست‌بوم

عنوان طرح	صاحب طرح
احداث کارگاه تجاری سازی فناوری	شهرک علمی تحقیقاتی اصفهان
احداث مرکز خدمات نوآوری	شهرک علمی تحقیقاتی اصفهان
حمایت از بنیاد علم و فناوری مصطفی (ص)	پارک فناوری پردیس
احداث مرکز نوآوری ارتباطات و فناوری اطلاعات و عمومی	پارک فناوری پردیس
ساختمان مرکز رشد شماره ۲	پارک فناوری پردیس
احداث مرکز آزمایشگاهی و فب لب	پارک فناوری پردیس
تجهیز مرکز نوآوری با محوریت هوش مصنوعی	پارک علم و فناوری یزد
راه اندازی برج فناوری شریف	دانشگاه صنعتی شریف
راه اندازی آزمایشگاه هوش مصنوعی	دانشگاه صنعتی شریف
راه اندازی، تجهیز و ارتقاء قابلیت‌های تست و ارزیابی آزمایشگاه OpenRAN	دانشگاه یزد
راه اندازی و تجهیز فب لب دانشگاه ملی مهارت استان کرمان	دانشگاه ملی مهارت استان کرمان

فرایند ارزیابی و تأیید

